



T.C. Sağlık Bakanlığı
ANKARA İL SAĞLIK MÜDÜRLÜĞÜ



T.C. Sağlık Bakanlığı
UMKE

www.umke.org

www.umke.org

OLAY YERİ YÖNETİMİ



GEREKÇE

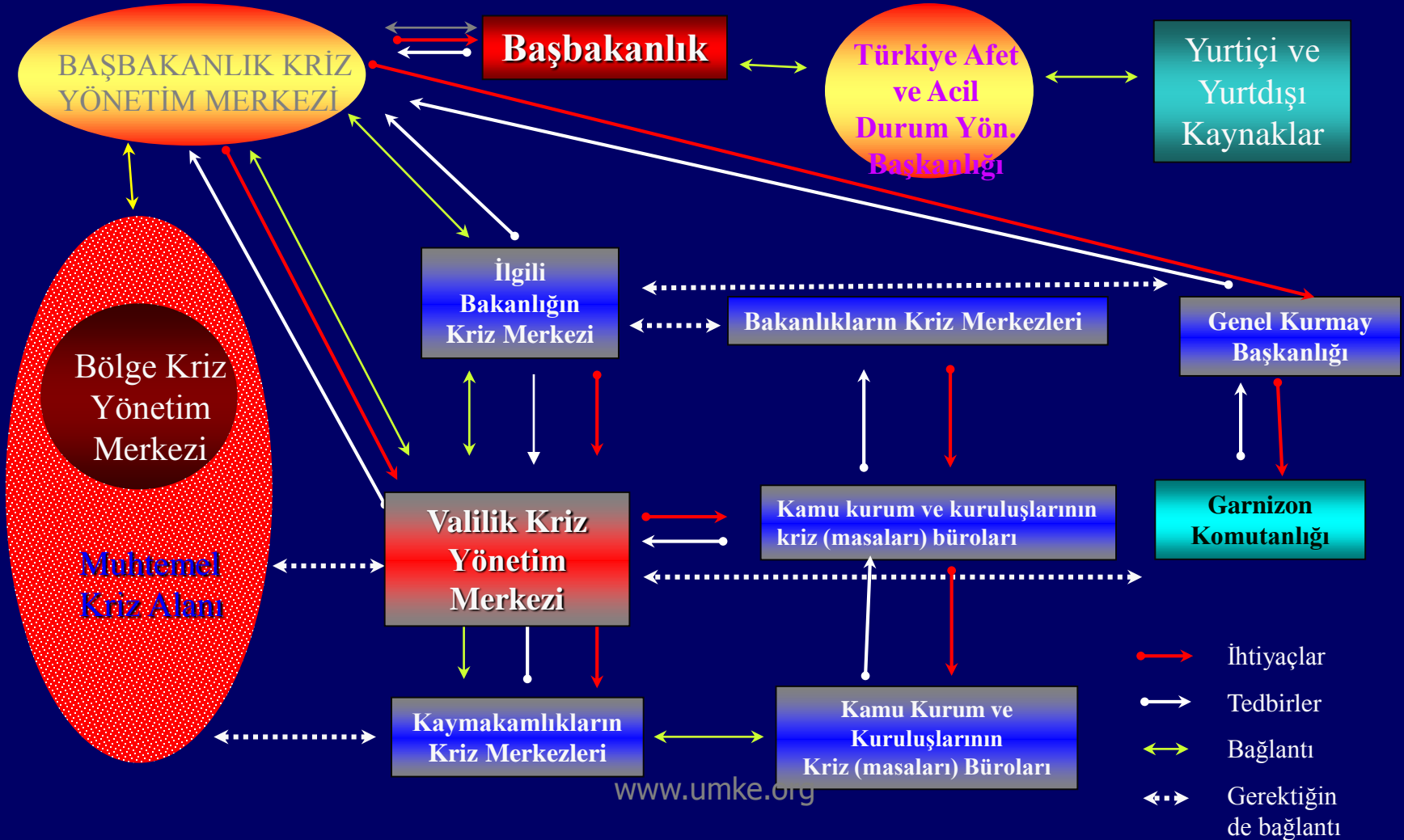
Afet ve olağan dışı durumlarda (ODD) olay bölgesinde genellikle halk arasında korku ve panik yaşanmakta, yardıma gelenler ise bireysel hareket ettikleri durumlarda zamanında ve doğru, ihtiyaca ve yerinde müdahale etme konusunda yanılığa düşebilmekte. Bu nedenle önceden belirlenen plan ve kurallar çerçevesinde olay yeri yönetimi tek elden yapılmalı.



www.umke.org



TÜRKİYE'DE AFET YÖNETİMİ

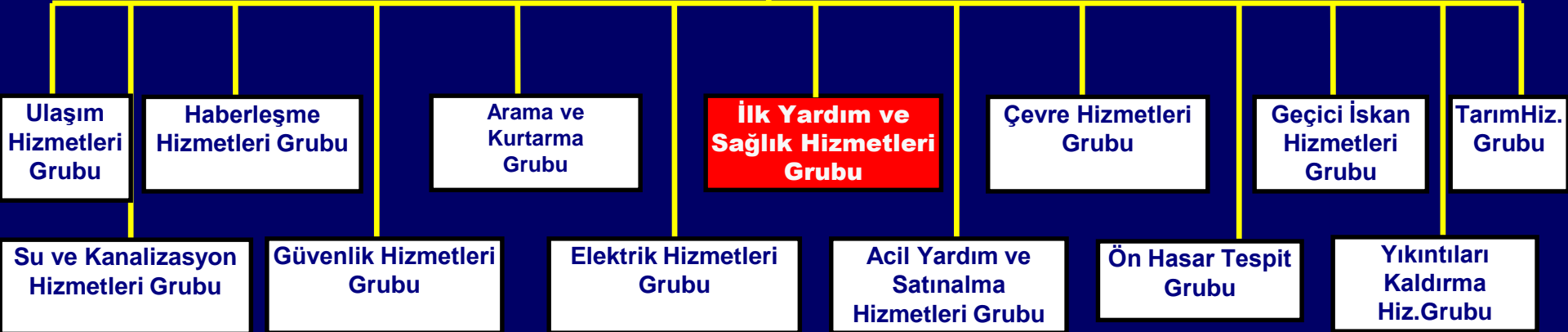


İL DÜZEYİNDE AFET YÖNETİMİ

VALİLİK KRİZ MERKEZİ

**KRİZ MERKEZİ
SEKRETERYA
BAŞKANLIĞI**

ACİL YARDIM HİZMET GRUPLARI



OLAĞANDIŐI DURUM (ODD):

Rutin sađlık hizmetlerinin yetersiz kaldığı, ek özel uygulamalara gereksinim duyulan tüm durumlar. (*Uçak, tren, otobüs gibi büyük kazalar, kimyasal yangınlar, sabotajlar vb.*)

AFET:

İnsanlar için fiziksel, ekonomik ve sosyal kayıplar doğuran, normal yaşamı ve insan faaliyetlerini bozarak ya da kesintiye uğratarak toplulukları etkileyen doğal veya insan yapısı kökenli olaylar. (*Deprem, sel, kasırga, savaşlar vb.*)

TANIMLAR

- OLAY YÖNETİMİ:

Karşılaşılan ODD olay yeri, olay komutası yönetimlerinin koordine edilerek çalıştırılmasıdır.

- OLAY YERİ YÖNETİMİ:

ODD gerçekleştiği bölgede, ekiplerin ve önceliklerin belirlendiği yönetimdir.

- OLAY KOMUTASI:

Olay yeri dışındaki birimler ile koordinasyonunun sağlandığı yönetimdir.

OLAY YERİ YÖNETİMİ İLKELERİ

- DOĞRU **BİLGİ**
- ETKİN **GÜVENLİK**
- YETERLİ **İLETİŞİM**
- UYGUN **TRİAJ**
 - **Vaka Triaşı**
 - **Müdahale Triaşı**
 - **Nakil Triaşı**
- ZAMANINDA **NAKİL**
- **RİSK** KONTROL

OLAY YERİ YÖNETİMİ

Belirli bir bölgede meydana gelen olaylarda:

- çok sayıda yaralı,
- geniş alan etkilenmiş,
- yayılma ihtimali yüksek,
- uzun süreli müdahale,
- çok sayıda kurum ve görevlinin çalışması gerekir,
- terör olayı,
- bölgenin stratejik önemi var ise olay yeri yönetimi oluşturulmalı.



OLAY YERİ YÖNETİCİSİ

- VATANDAŞ
- ULAŞAN İLK EKİBİN AMİRİ
- GÖREVLENDİRİLEN MEMUR
- KAYMAKAM, VALİ
- GÖREVLENDİRİLEN BAKAN
- BAŞBAKAN



OLAY YERİ YÖNETİM AŞAMALARI

- Olay niteliği
- Güvenlik şeridi
- Etkilenen bölge ve kişi sayısı hakkında bilgi edinme
- KKM'ye bilgilerin iletilmesi ve olası ihtiyaçları bildirme
- Görev dağılımı
 - ⇒ Güvenlik sorumlusu
 - ⇒ Zarar azaltma timleri ve sorumluları
 - ⇒ Sağlık organizasyonu
 - ⇒ Haberleşme sorumlusu
 - ⇒ Lojistik sorumlusu
 - ⇒ Basınla ilişkiler sorumlusu
 - ⇒ Finans sorumlusu
- Raporlama ve analiz

OLAYIN NİTELİĞİ



- Afet
- Terör
- Endüstriyel kazalar
- Büyük kazalar



OLAY YERİ

- Olay yerine ilk giden 112 ambulansının doktoru (doktor yoksa paramedik) olay yeri yöneticisidir. Sağlık Müdürlüğü bölgeye yeni bir Olay Yeri Yöneticisi atayınca kadar Olay yeri Yönetimini sürdürür. İlk Ambulans ekibinden sonra gelecek bütün ambulans ekipleri Olay yeri yöneticisinin emri altına girer. Söylediklerine harfiyen uyar.

OLAY YERİ YÖNETİCİSİNİN GÖREVLERİ

- Olay Yeri Hakkında bilgi alır.
- Olay yerinin güvenliğini sorgular, gerekli önlemlerin alınmasını sağlar. Diğer kurumlarla (itfaiye, polis/jandarma, sivil savunma vb.) koordinasyonu sağlar.
- 112 KKM ile devamlı irtibat halinde bulunur.
- Uygun nitelik ve sayıda sağlık personelinin 112 KKM den istenmesini sağlar.

OLAY YERİ YÖNETİCİSİNİN GÖREVLERİ

- Diğer Sağlık Personelleri (112 ambulansları) gelinceye kadar “Hızlı Triaaj” yapıp tedavilere başlar.
- Olay yerinde herhangi bir hasta/yaralı kalmayınca kadar olay yerini terketmez.
- Çeşitli Sağlık personellerine görevler verip takibini yapar.

OLAY YERİ GÜVENLİĞİ

- Önce kendi güvenliğimiz!...
- Çalışılacak bölge **mutlaka güvenli** hale geldikten sonra çalışılmalıdır.



OLAY YERİ GÜVENLİĞİ



???

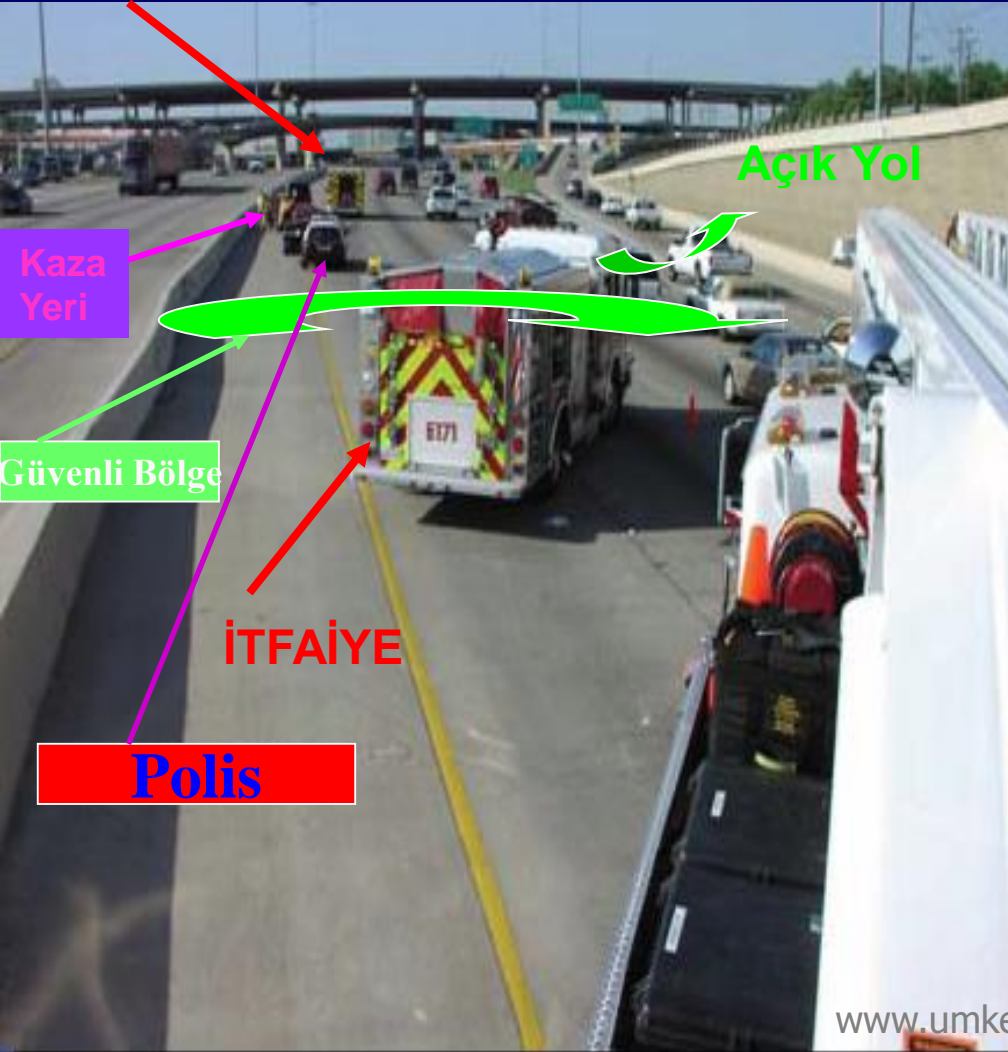
???

www.umke.org

???

YOL GÜVENLİĞİ

AMBULANS



Açık Yol

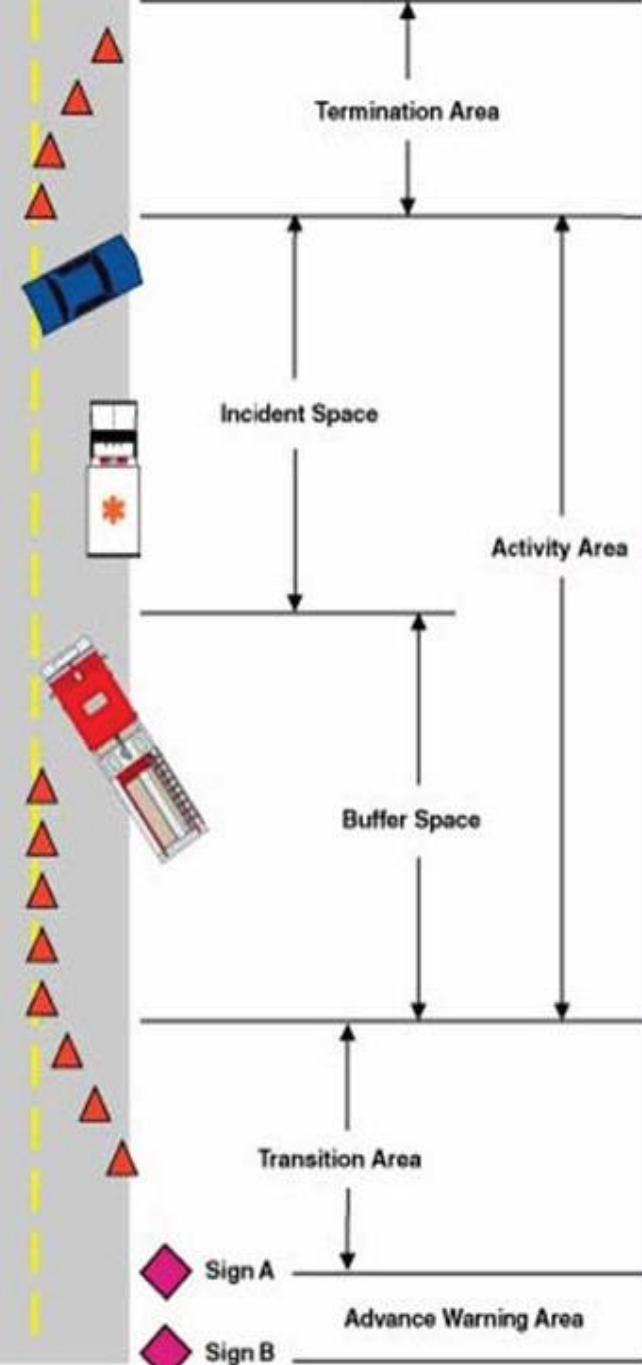
Kaza Yeri

Güvenli Bölge

İTFAİYE

Polis

www.umke.org



BLOKLAMA

Acil araçlarının trafik akışını kesmeyecek şekilde engeller ve pozisyonlarla çalışma alanının güvenliğini sağlaması (Sağ ve Sol Bloklama).



GÖLGELEME

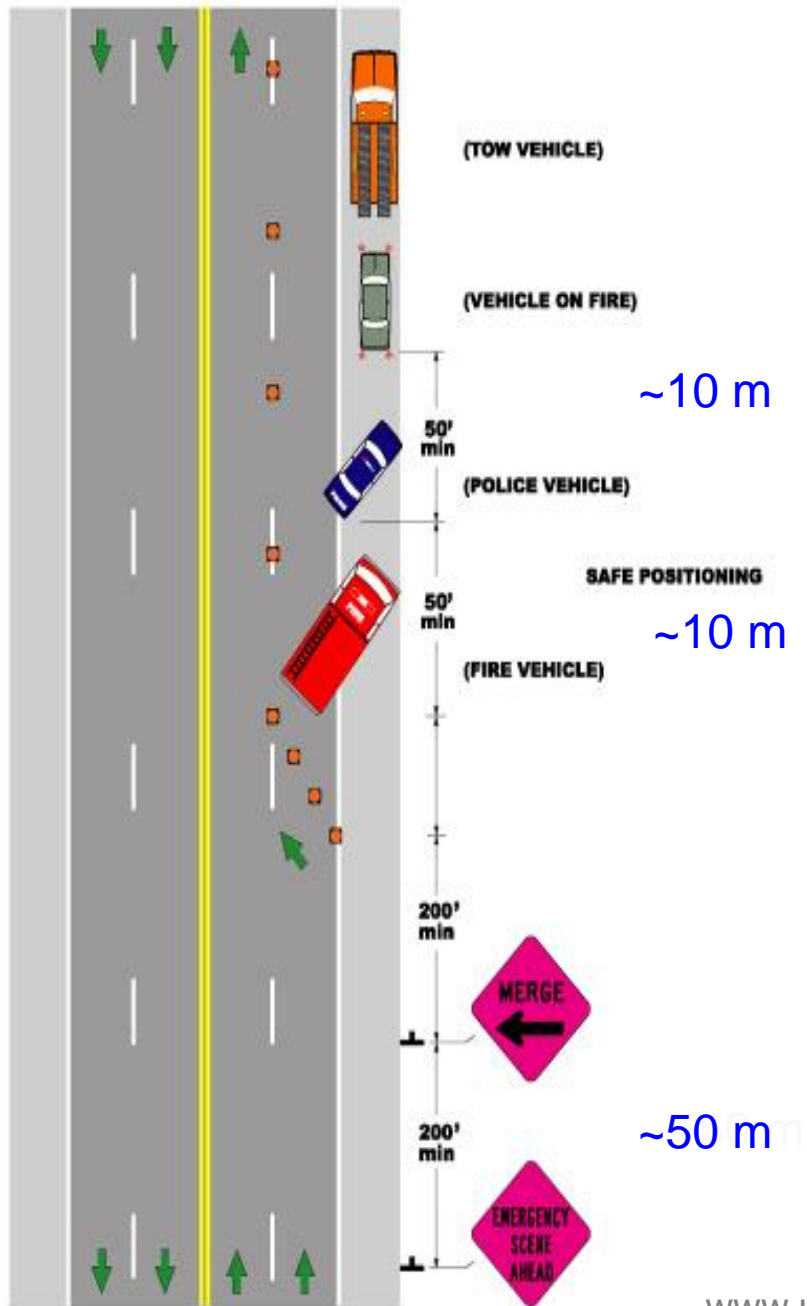
Çalışma alanının güvenlik altına alınmasıdır.



YÖNLENDİRME

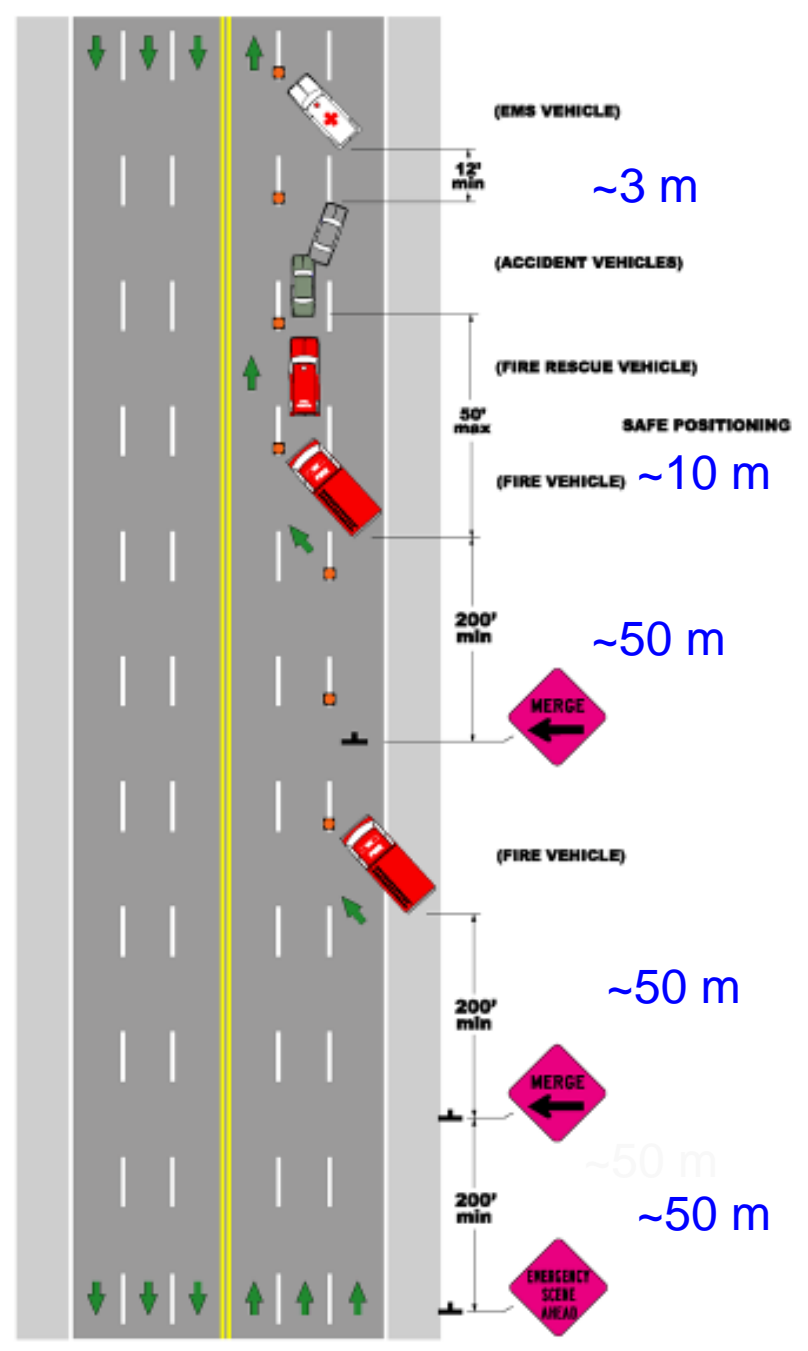
Yolun daha az akış olan kısmına doğru yolun daraltılmasıdır.

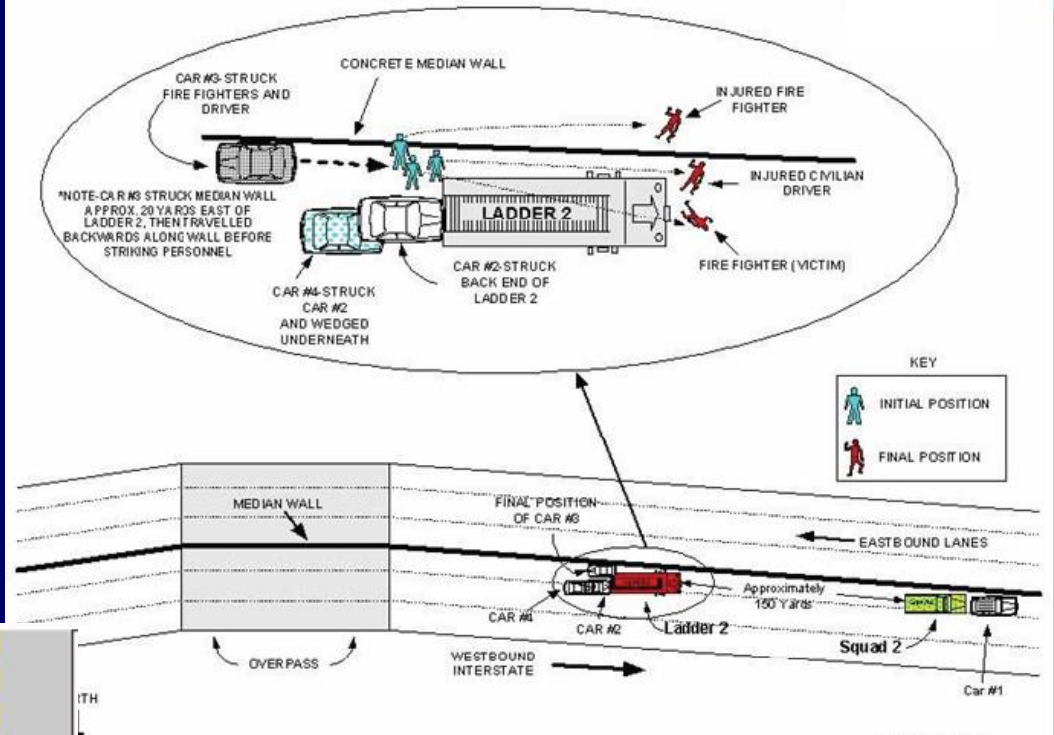
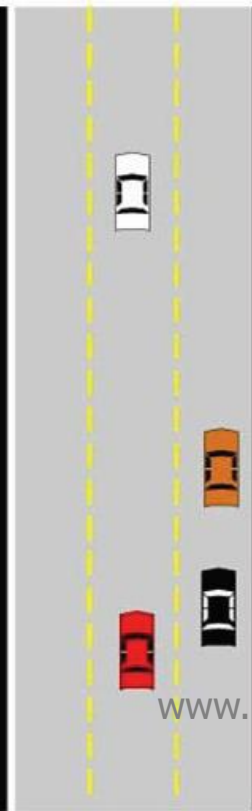
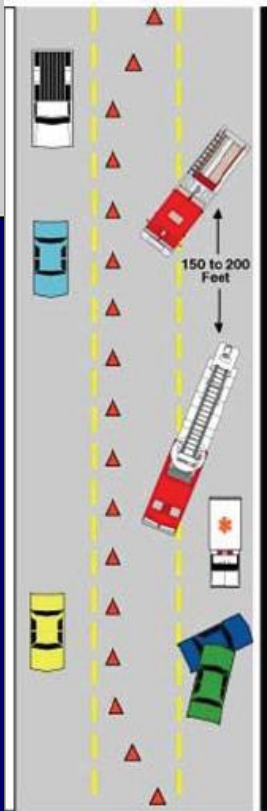
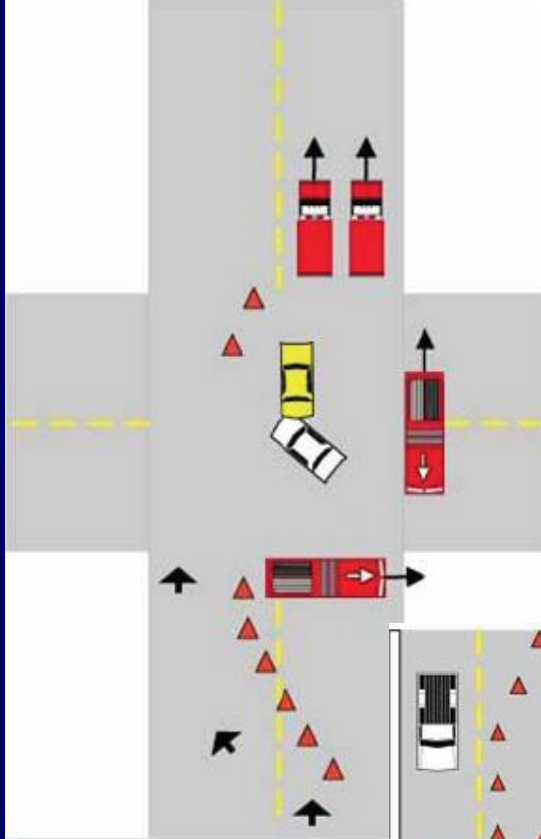




www.umke.org







KAHRAMANLIK YAPMA !!!



ETKİLENEREN BÖLGE VE KİŞİ SAYISI HAKKINDA BİLGİ EDİNMEK



GÜVENLİK

5. Geceleri tüm işaretlemelerin ışıklı biçimde yapılması gerekmektedir.



BİLGİ EDİNMEK

- Olay yerine gidildiğinde öncelikle oradaki güvenlik görevlilerinden (polis, jandarma vb.) olay hakkında (ne zaman oldu, nasıl oldu, olayın oluş şekli, olayın niteliği, ne kadar yaralı olduğu, ölüm olup olmadığı) bilgileri alınmalı, KKM bilgilendirilmeli ve uygun sayıda ve nitelikte sağlık personelinin olay yerine sevki sağlanmalıdır.



KKM'YE BİLDİRME VE DESTEK TALEP ETMEK



GÖREV DAĞILIMI-1

Güvenlik Sorumlusu



- ⇒ Olay bölgesine olan giriş ve çıkışları kontrol altına almak
- ⇒ Diğer ekiplerin güvenliğini sağlamak
- ⇒ Delillerin korunmasını sağlamak
- ⇒ Patlayıcılar konusunda tedbir almak



GÖREV DAĞILIMI-2

Zarar Azaltma Timleri ve Sorumluları

- ⇒ İtfaiye
- ⇒ Sivil Savunma
- ⇒ Gaz şirketi
- ⇒ Elektrik şirketi
- ⇒ Su şirketi v.b.



www.umke.org



GÖREV DAĞILIMI-3

Sağlık organizasyonu (Afet ve ODD'larda)

- Olay Yeri Sağlık Yöneticisi
- Sağlık Lojistik
- Triaaj Alanı
- Tedavi Alanı
- Sevk Alanı
- Ambulans Bekleme Alanı
- Ölü Toplama Alanı





GÖREV DAĞILIMI-4



Haberleşme Sorumlusu



- ⇒ Olay yerinde ekipler arasında haberleşmenin sağlanması
- ⇒ Olay yeri – KKM haberleşmesini sağlanması



GÖREV DAĞILIMI-5

Lojistik Sorumlusu

- ⇒ Olay yeri ekiplerinin gıda, yakıt, aydınlatma, malzeme v.b. ihtiyaçlarının karşılanması
- ⇒ Olay yerinde bulunan mağdurların geçici ihtiyaçlarının karşılanması



GÖREV DAĞILIMI-6

Basınla İlişkiler Sorumlusu

Doğru, tek elden ve kontrollü haber verilmesi

Resmi İzinli Personel Harici Kimsenin basına bilgi vermemesi

Basın Mensupları ile tartışılmaması ve Kavga Edilmemesi



GÖREV DAĞILIMI-7

Finans sorumlusu (Afet ve ODD'larda)

Operasyonun başarı ile sonuçlanabilmesi için gerekli finansmanın sağlanması ve satın alınması gereken malzemelerin temininden sorumludur.



RAPORLAMA VE ANALİZ

- ⇒ Olaya müdahale süreci bitince rapor hazırlama
- ⇒ Her olaydan sonra en geç iki sat içinde 112 KKM'ye raporlar yazılarak iletilir.
- ⇒ Olayın meydana gelmesi, müdahalenin başarısı ve alınması gereken yeni tedbirler varsa analiz edilmesi



OLAY YERİ YÖNETİMİNDE KARŞILAŞILAN GÜÇLÜKLER-1

- **Bilgi Eksikliği:** İlk anda gelen bilgiler yanlış, eksik ve abartılı olabilir.
- **Ulaşım:** Olayın etkisi sonucu özellikle kara ulaşımı güçleşebilir.
- **Olayın Tipi:** Deprem, sel, yangın, terörist saldırılar gibi değişik durumlarda 112 ambulans ekiplerinin ve UMKE ekiplerinin operasyon gücü değişir.
- **Haberleşme:** Yetersiz haberleşme sistemi görevi güçleştirir.

OLAY YERİ YÖNETİMİNDE KARŞILAŞILAN GÜÇLÜKLER-2

- **Olayın Yeri:** Kentsel ve kırsal alan, deniz ve dağlık alan gibi coğrafik yapılar 112 ambulans ekiplerinin ve UMKE ekiplerinin görevlerini güçleştirebilir.
- **Hava Şartları:** Aşırı sıcak, soğuk, yağmur veya kar çalışan personelin motivasyonunu azaltır ve görevi güçleştirir.
- **Yönetim Zaafı:** Çok başlılık, lider eksikliği, hatalı kararlar operasyonun başarısını ve zamanını olumsuz etkiler.
- **Halkın Beklentileri:** Özellikle göçük altında kalan kişilerin kurtarılması ve cenazelerin taşınması konularında problem yaşanabilir.

OLAY YERİ YÖNETİMİNDE KARŞILAŞILAN GÜÇLÜKLER-3

- **Barınma ve İaşe:** Uzun süreli operasyonlarda eldeki stokların tükenmesi ve lojistik desteğin gecikmesi, personelin moralini bozar ve hizmet sunumunda yetersizliklere yol açar.
- **Akaryakıt ve Araç Bakımı:** UMKE ekipleri araçlarının bakımını düzenli yaptırmalıdır. Akaryakıt yetersizliği ile araç ve tıbbi cihaz arızaları ekibin devre dışı kalmasına neden olur.
- **Sağlık Sistem Yetersizliği:** UMKE ekipleri ve 112 ambulans ekipleri dışındaki sevk noktası olan sağlık kuruluşlarının yetersizliği, olay yeri tedavi alanında yığılmalara yol açar.
- **Basın:** Olaya basının yoğun ilgisi çalışmayı güçleştirir.

Kaynaklar:

1. Noji EK, Kelen GD. Disaster Medical Services. In: Tintinalli JE, Gabor K, Stapczynski JS. A Comprehensive Study Guide: Emergency Medicine. Mc Graw Hill: 2004 : 27-35
2. Hogan DE, Lairet J. Triage. In: Hogan DE, Burstein JL, eds. Disaster Medicine. Philadelphia, PA: Lippincott; 2002:10-15.
3. Castle N. Triage and Transport Decisions After Mass Casualty Incidents. Emerg Nurse. 2006;14: 22-25
4. www.jumpstarttriage.com
5. Ashkenazi I, Boris Kessel B, Khashan T, et al. Precision of In-Hospital Triage in Mass-Casualty Incidents after Terror Attacks. Prehospital Disaster Med. 2006; 21:20-23
6. Iserson KV, Moskop JC. Triage in Medicine, Part I: Concept, History, and Types. Ann Emerg Med. 2006; Articles in press.
7. Garner A, Lee A, Harrison K, Schultz CH. Comparative Analysis of Multiple-Casualty Incident Triage Algorithms. Ann Emerg Med. 2001; 38: 541-548
8. Sztajnkrzyca MD, Baez AA, Luke A. Fast Ultrasound As An Adjunct To Triage Using The START Mass Casualty Triage System: A Preliminary Descriptive Study. Prehosp Emerg Care. 2006;10: 96-102
9. Subbarao I, Johnson C, Bond WF, Schwid HA, Wasser TE, Deye GA, Burkhart KK. Symptom-based, algorithmic approach for handling the initial encounter with victims of a potential terrorist attack. Prehosp Disast Med. 2005;20:301–308.

- www.umke.org

TEŞEKKÜRLER